An aerial photograph of a forest landscape. A winding stream flows through the center of the image. The forest is dense and green. A blue wavy line graphic is positioned below the main title.

Ramsarsamningurinn og votlendissvæði á Norðurlöndum

– UM VERNDUN OG AÐRA LANDNÝTINGU

Norræna ráðherranefndin
Umhverfisstofnun

Hvað er votlendi?

Votlendi er samheiti yfir fjölda vistgerða eða búsvæða sem eru á mörkum lands og vatns. Búsvæðin einkennast af því að vatn er mjög grunnt eða að vatnsstaða er mjög há og vatn er rétt undir yfirborðinu. Margar skilgreiningar finnast á votlendi en vanalega eru vötn og grunnsævi, mýrar og ár flokkuð sem votlendi á Íslandi. Landsvæði þar sem vatn flæðir yfir hluta úr ári flokkast einnig sem votlendi. Á vötrum er stór hluti Norðurlanda þakin snjó og veldur það miklum breytingum á vatnsborði auk þess sem að í leysingum flæðir yfir svæði með fram ám og vötnum.

Yfirbragð og virkni votlendis ræðst af fjölda ólíkra þátta. Úrkoma, afrennsli og uppgufun eru meðal þess sem myndar sérstakar vatnafræðilegar kringumstæður á ákveðnu svæði. Uppbygging jarðvegs og jarðvegsgerð eru líka tveir mikilvægir þættir. Rennandi vatn hefur allt önnur áhrif en stöðuvötn. Aðstæður eru líka ólíkar eftir því hvort um er að ræða ferskt eða ísalt vatn og einnig hvernig svæði eru nytjuð. Votlendi, sem er verndað fyrir t.d. beit eða slætti, fær allt annað yfirbragð en það sem er nytjað. Þegar litið er til þessara ólíku þátta fáum við fjölda ólíkra vistgerða eða búsvæða sem öll eru skilgreind sem votlendi.

Á fáum svæðum á jörðinni er jafnhátt hlutfall af votlendi og á Norðurlöndum. Þetta gildir þó sérstaklega fyrir Finnland og Svíþjóð



Á Norðurlöndum er enn hægt að finna fjölda óbeislaðra straumvatna. Áin Gaula, Melhus í Noregi.

Mynd: J.A. Sæter

þar sem votlendi er um 25 % af yfirborði lands. Þar hefur jökull mótað landslagið sem einkennist af mörgum vötnum og ám. Í Danmörku er óvenjumikið af grunnsævi sem votlendi.

Þar sem framleiðsla lífrænna efna er mikil í votlendi setjast stöðugt til leifar dauðra dýra og gróðurs. Þetta veldur því að á löngum tíma grynast og þorna votlendissvæði og gróa upp.

Hvers vegna eru votlendi mikilvæg?

Vatn er grunnforsenda fyrir lífi og gerir manningum mögulegt að nýta landið. Svæði án vatns eru oft mjög hrjóstrug og jafnvel óbyggileg.

Votlendi er einnig mikilvæg náttúruauðlind og forsenda fyrir ríkulegu og fjölbreyttu gróðurfari og dýralífi. Votlendi er meðal þeirra vistkerfa á jörðinni þar sem framleiðni er mest og það er jafnframt uppvaxtarsvæði fyrir fjölda tegunda, þar á meðal tegunda sem hafa efnahagslega þýðingu. Vegna mikils gróðurs getur votlendi nýtt mikið af næringarefnum og getur því oft að hluta komið í veg fyrir að ofauðgun verði í vötnum eða hafsvæðum vegna mengunar frá áburðarefnum.

Á undanförunum árum hefur manningum orðið æ ljósara hvaða áhrif votlendi getur haft á flóð. Á flóðasvæðum getur votlendi dregið mjög úr áhrifum flóða og jafnvel hindrað skyndileg flóð.

Ekki síst í Finnlandi og Svíþjóð, en einnig á Íslandi, finnast stór svæði með ólíkum gerðum af mýrum. Þær einkennast m.a. af því að gróður og dýraleifar rotna ekki fullkomlega heldur mynda mólög. Mólögin eru eins og sögubók og geta gefið mikilvægar upplýsingar um hvernig aðstæður voru áður á svæðinu.

Ramsarsamningurinn

Ramsarsamningurinn – eða votlendissamningurinn sem hann einnig kallast – dregur nafn sitt af borginni Ramsar í Íran þar sem hann var samþykktur árið 1971. Hann er fyrsti alþjóðasamningur sinnar tegundar sem fjallar um vernd og nýtingu ákveðinna búsvæða eða vistkerfa. Ástæður þess að samningurinn var gerður voru áhyggjur af fækkun í mörgum fuglastofnum anda og gæsa og annarra votlendisfugla og að stöðugt var gengið á búsvæði þeirra. Í mörg ár beindist athyglin fyrst og fremst að því að vernda votlendissvæði.

En votlendi er miklu meira en búsvæði fugla og á síðustu árum hefur áhugi aukist á öðrum verðmætum votlendissvæða.

Þar sem framleiðni er mikil í votlendissvæðum nýtast þau einnig til útivistar enda er þar oft mikið um fugl og fisk. Þetta hefur valdið því að maðurinn hefur alltaf laðast að votlendissvæðum til að veiða fugl og fisk. Strendur og grunnsævi nýtast til baða og annarra útivistarmöguleika.

Í heitum löndum eru votlendi mikilvæg vatnsauðlind og geta haft mikilvægu hlutverki að gegna á viðvarandi þurrkatímabilum.

Aðaláherslan, í vinnu Ramsarskrifstofunnar, hefur verið að vernda þau votlendissvæði sem eftir eru í heiminum. En samtímis hefur mönnum orðið ljóst hversu mikla þýðingu votlendi hefur fyrir afkomu manna. Meiri áhersla hefur því í seinni tíð verið lögð á fræðslu um hvernig hægt er að nýta votlendissvæði án þess að raska þeim. Verndun og skynsamleg nýting er því lykilhugtök í Ramsarsamningnum.

Það er grundvallaratriði að vinna sjálfbærri nýtingu sess hjá þeim sem nýta votlendissvæði á einhvern hátt. Þetta þýðir að nauðsynlegt er að fræða og miðla þekkingu um hvernig ólík votlendi virka í umhverfinu.

Fyrsta júlí árið 2002 höfðu 133 lönd sam-



Fuglabyggðir eru algengar í votlendi á Norðurlöndum.

Kríá, Grønne Ejland Grænlandi. Mynd: C. Egevang

þykkt Ramsarsamninginn en höfuðskrifstofur hans eru í Gland í Sviss.

Hvað er Ramsarsvæði?

Eitt af skilyrðum Ramsarsamningsins er að löndin skulu tilnefna og vernda votlendi sem hafa alþjóðlegt mikilvægi. Svæðin eru valin eftir ákveðnum viðmiðum. Meðal þess sem er skoðað er hvort ákveðin gerð af votlendi er sjaldgæf á tilteknu svæði og hvort þar eru sjaldgæfar plöntur eða dýr. Einnig þarf votlendið að vera búsvæði fyrir minnst 20.000 votlendisfugla eða vera búsvæði fyrir meira en eitt prósent af ákveðnum fuglastofni en þá telst það vera mikilvægt á alþjóðavísu.

Á síðustu árum hafa einnig verið lögð fram viðmið í samningnum sem skilgreina votlendissvæði sem alþjóðlega mikilvæg með tilliti til fiskistofna.

Þau svæði sem eru alþjóðlega mikilvæg eru venjulega kölluð Ramsarsvæði. Norðurlandaþjóðirnar hafa tilnefnt 188 svæði á svokallaðan Ramsarlista og til stendur að tilnefna fleiri, þ.m.t. á Grænlandi. Þann 1. júní 2003 höfðu þau lönd sem samþykkt hafa samninginn tilnefnt alls 1.287 svæði. Samanlagt er stærð þeirra um 100 milljónir hektara eða sem svarar til Frakklands, Þýskalands og Portúgal til samans.

Paulöndsemskrifa undir Ramsarsamninginn skuldbinda sig til að vernda votlendi almennt, m.a. með því að vernda eða friðlýsa ákveðin svæði, nýta votlendi á skynsamlegan, og sjálfbæran hátt, og stuðla að betri lífsskilyrðum



Mörg votlendissvæði eru oft góðar veiðilendur.

Mynd: K-E Moseid



Á Norðurlöndum eru mörg mikilvæg varp- og fæðusvæði fyrir votlendisfugla. Blesgæs, Ísland.
Mynd: J. Ó. Hilmarsson

Margar tegundir froskdýra eru í útrýmingarhættu og þarfnast verndar. Grænflekkótti froskurinn (*Bufo viridis*), Svíþjóð. Mynd: C. Andrén

fyrir votlendisfugla. Ramsarsvæðin eiga þó að njóta sérstakrar athygli. Ekki má breyta vistfræðilegum eiginleikum þeirra og ekki má minnka afmörkun svæðanna nema þjóðarhagsmunir kalli á það.

Ef votlendi er raskað á að bæta fyrir það eins og hægt er á sama stað eða þar sem lífríkisaðstæður eru svipaðar. Ef upp koma alvarleg vandamál á Ramsarsvæðum setur skrifstofa samningsins svæðið á lista yfir svæði sem þarf að hafa auga með og tekur þátt í, ef með þarf, að fjalla um mögulegar lausnir.

Ef votlendissvæði liggur á landamærum tveggja landa þarf samvinnu milli landanna.

Til að reka Ramsarskrifstofuna borgar hvert þátttökuland árlegt gjald eftir reglum sem Sameinuðu þjóðirnar ákveða.

Mikilvægar votlendisgerðir á Íslandi

Auk mýrlendis nær skilgreining um votlendi yfir vötn og straumvötn, sjávarfitjar, leirur og fjörur auk grunnsævis niður að sex metra dýpi.

Mýrar

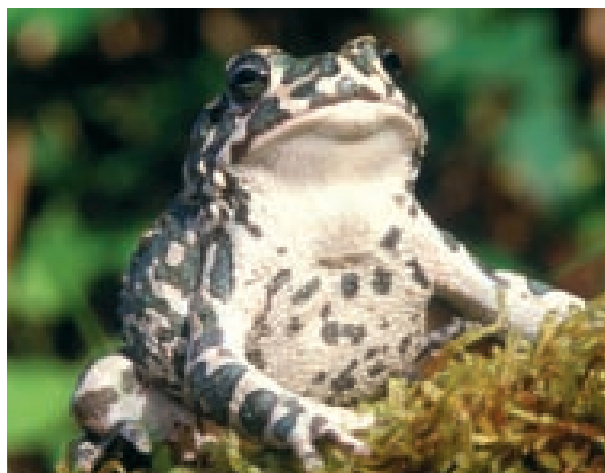
Mýrar á Íslandi eru oft flokkaðar í fjóra flokka, hallamýrar, flóar, flæðimýrar og flár. Þessi votlendissvæði eru yfirleitt mjög frjósöm þar sem jarðvegurinn er ríkur af steinefnum, aðallega af ösku og vikri, sem kemur frá eldgosum, en einnig jarðvegi af rofsvæðum og seti frá flóðum.

Hallamýrar

Hallamýrar myndast í fjallshlíðum eða þar sem landhalli og aðrar aðstæður eru þess eðlis að grunnvatnsstaðan er há. Mólag í hallamýrum er þynnra en í flóum, venjulega 1–3 m. Hallamýrar eru algengar á láglandi. Í hallamýrum nær grunnvatn venjulega ekki til yfirborðs nema kannski í stuttan tíma á vorin. Stöðugt rennsli er á vatni í hallamýrum og berst mikið af næringarefnum til þeirra. Hallamýrar eru venjulega heldur ekki eins súrar og flóar. Hallamýrin er því tegundaríkari en flóinn og einkennisplöntur aðrar, s.s. mýrarstör, stinnastör, mýrelfting og mýrarfinnungur.

Flóar

Flóinn er blautastur alls mýrlendis og er yfirborðið hallalaust eða hallalítið. Flóar myndast oft þar sem áður voru vötn sem hafa fyllst smátt og smátt af leifum dýra og plantna en grunnvatnsstaðan haldist mjög há. Stundum



flýtur vatn yfir gróðurinn. Á mörgum stöðum getur flóinn verið mjög ófrjósamur og kallast þá brokflói eða klófífufloí eftir þeirri tegund sem er mest áberandi. Mólag í flóa er oft 2–5 m þykkt. Einkennisplöntur flóans eru t.d. ljósastör, gulstör, vetrarkvíðastör eða hrafnastör auk klófífunnar.

Flæðimýrar

Flæðimýrar eru venjulega þar sem vatnsstaðan er mjög há á vorin og vatn flæðir yfir gróðurinn. Flæðimýrar eru eingöngu við ár, sérstaklega þar sem ósar myndast við vötn og sjó og vatn flýtur yfir minnsta kosti hluta af ári. Algengasta plöntutegundin er gulstör en aðrar algengar tegundir eru t.d. mýrarstör, fergin, mýrelfting, horblaðka og hófsóley.

Flár

Flár eru votlendi í hálendi Íslands. Flárnar hafa einkenni heimskautasvæða eða freðmýra og finnast á nokkrum stöðum. Það sem einkennir svæðin mest eru svokallaðar rústir, stórar þúfur með kjarna úr ís sem heldur þeim uppi. Ef ísinn bráðnar á sumrin myndast litlar tjarnir þar sem ískjarninn var. Milli rústanna getur því myndast „mósaíklagslag“ með tjörnum og gróðurkrögum. Þar sem vatnsstaðan er há ber mest á ljósastör og gulstör en þar sem vatnsstaðan er lægri verða aðrar plöntur ríkjandi, s.s. klófífa, hrafnafífa, hengistör, hálmgresi og mýrarstör.

Vötn og straumvötn

Ísland er mjög ungt jarðfræðilega og er eldvirkni mikil. Ár á Íslandi eru flokkaðar í þrjá höfuðflokka, dragár, lindár og jökulár. Aldur og gerð berggrunnins ræður miklu um hvaða gerðir af ám eru á einstökum stöðum eða landshlutum.

Sumstaðar er lítið um ár þrátt fyrir mikla úrkomu og er það vegna þess hve berggrunnurinn er gljúpur, t.d. þar sem mikið er um hraun s.s. á Snæfellsnesi. Annars staðar er lítið um ár vegna þess að landshlutinn er í „úrkomuskugga“, eins

og norðaustur af Vatnajökli.

Í samanburði við Evrópu er vatnalíf á Íslandi fátæklegt og líkist meira lífríki heimskautasvæða. Til að mynda finnast aðeins fimm tegundir ferskvatnsfiska á Íslandi. Skýringin felst fyrst og fremst í hve einangrað landið er og stutt síðan ís fór af landi eftir ísöld og vötn mynduðust. Loftslag og vatnshiti gegna líka stóru hlutverki. En það finnast alltaf undantekningar eins og Mývatn og Laxá.

Ströndin, fjaran og grunnsævi

Strandlína Íslands er um 5.000 km löng. Munur á flóð og fjöru er frá 1,5 m á Norðurlandi,



Nauðsynlegt getur reynst að beita nautgripum á strandengjar vilji maður viðhalda þeim. Límíngi flóinn í Finnlandi.

Mynd: J. Klinga/dialogies.com

Austurlandi og hluta af Suðurlandi og allt að 5 m á stórstraumi á Vesturlandi, aðallega í Breiðafirði sem er eina hafsvæðið sem nýtur verndar á Íslandi. Á Vesturlandi eru miklar leirur og sjávarfitjar sem ekki eru algengar annars staðar. Einkennisplöntur sjávarfitja eru m.a. sjávarfitjungur, skriðstör, flæðastör og marstör. Í Breiðafirði er um helmingur af flatarmáli fjara á Íslandi. Þar eru miklir „þaraskógar“ og meira en helmingur af grjót- og klettaströnd landsins þar sem mikil framleiðsla er á þangi, s.s. bóluþangi og klóþangi.

Vegna þess hve fjörur eru miklar á Vesturlandi og lífríki ríkulegt eru stærstu fæðusvæði margra fugla þar. Þetta á við um bæði íslenskar fuglategundir og fargesti. Hafíð

og ströndin eru mikilvægustu vetrarstöðvar íslenskra fuglategunda sem ekki halda suður á bóginn.

Margar gerðir sjávarlóna finnast við strendur landsins. Selta þeirra er vanalega ekki minni en 0,3–1,0 prómill og á nokkrum stöðum svipuð og í hafinu fyrir utan. Í sumum sjávarlönnum er mikill botngróður, s.s. lónajurt og marhálmur, sem er mikilvæg fæða fyrir svani og endur en dýralíf lóna er mjög háð seltumagninu.

Votlendi á jarðhitasvæðum

Lífriki votlendis á jarðhitasvæðum er um margt sérstakt, ekki hvað síst er snertir ýmsar örverur, s.s. þörunga og bakteríur. Sums staðar finnast jarðhitasvæði í fjörum landsins. Almenn má segja að lífríki þessara svæða er mjög lítið rannsakað.

Ýmsar hættur sem stöðja að votlendissvæðum og lífríki þeirra Ramsarsvæði

Þrátt fyrir að Ramsarsvæði á Íslandi séu aðeins þrjú, Mývatn og Laxá, Þjórsárver og Grunnafjörður, stöðja að þeim ýmsar ógnir. Kísilgúrvinnsla er af botni Mývatns og óskað hefur verið eftir stækkun á Laxárvirkjun. Uppi eru áform um að gera miðlunarlón í Þjórsárverum við Norðlingaöldu.

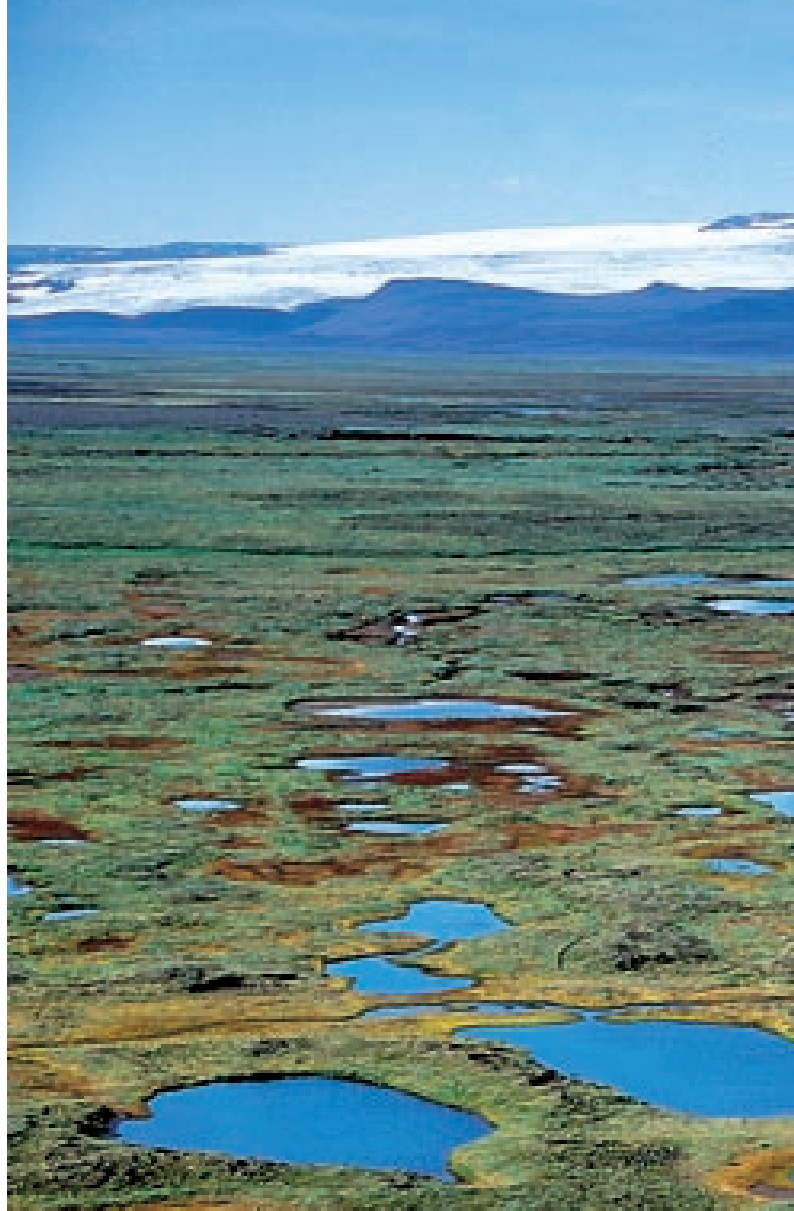
Grunnafjörður er eina Ramsarsvæðið sem ekki er beinlínis ógnað. Þó hafa verið uppi áform um að byggja brú þvert yfir fjarðarmynnið. Sumarhúsabyggð hefur vaxið við fjörðinn en hefur trúlega ekki mikil áhrif á fuglalífið.

Virkjanir

Virkjanir eða lón vegna þeirra hafa bein áhrif á votlendissvæði eins og mýrar þar sem þau fara undir vatn og eyðileggjast. En áhrif verða líka vegna þess að vatni er safnað af stórum svæðum eða vatnasviðum í lón og vatninu miðlað til virkjana. Bergvatnsá getur orðið jökulá og rennsli breyst eða horfið. Lífríki margra vatna og áa getur því raskast verulega.

Landbúnaður

Landbúnaður er sú atvinnugrein sem hefur haft mest áhrif á votlendi á síðustu áratugum. Í sumum landshlutum hefur allt að 90% votlendissvæða verið ræst fram eða milli 2000–4500 km² fyrir landið í heild. Landbúnaður er í einhverri mynd á 72% af þeim svæðum sem



Votlendi er oft varpsvæði vaðfulgla, anda og gæsa. Þjórsárver, Ísland.

Mynd: J. Ó. Hilmarsson

eru flokkuð sem mikilvæg fuglasvæði en stærsti hluti þeirra er votlendi.

Skógrækt, innfluttar tegundir plantna og dýra

Á undanförunum árum hafa verið samþykkt lög um styrki til skógræktar í öllum landshlutum. Gert er ráð fyrir að á næstu 40 árum þeki skógar 5% af láglendi eða um 2.100 km² neðan 400 m y.s. Skógrækt mun hafa í för með sér breytingar, beint eða óbeint, á votlendi. Breytingar verða bæði á landslagi, búsvæðum og líffræðilegri fjölbreytni vegna notkunar erlendra tegunda.

Óheft notkun ágengra erlendra plantna raskar ekki aðeins stærð búsvæða, s.s. votlendis, heldur breytir einnig eiginleikum þeirra og tegundasamsetningu.

Ameríski minkurinn, *Mustela vison*, var fluttur til Íslands um 1930 og hefur dreifst um



Sumstaðar er hægt að endurheimta votlendi með því að fylla upp í framræslu skurði. Ölfusforir, Ísland.

Mynd: J. Ó. Hilmarsson

allt land. Minkurinn ógnar fuglalífi á mörgum stöðum. Trúlega er minkurinn ásamt framræslu votlendis ástæða þess að keldusvíni hefur verið útrýmt úr íslenskri náttúru.

Ýmsar ógnir

Ferðamönnum fer stöðugt fjölgandi á Íslandi. Á votlendissvæðum er truflun á dýralífi og átroðningur stærsta hugsanlega ógnin frá ferðamönnum. Strandsvæðum er fyrst og fremst ógnað nálægt þéttbýli vegna mengunar, vegagerðar, byggingar hafna og landfyllinga. Leirur og önnur búsvæði í fjörum eru viðkvæm fyrir röskun t.d. vegna vegagerðar. Umfangsmikið laxeldi í sjó er ný ógn við villta laxastofna og annað lífríki strandsvæða og áa.



Ramsarsvæði á Íslandi

Mývatn og Laxá

Aðeins þrjú Ramsarsvæði eru á Íslandi. Mývatn og Laxá var verndað með sérlögum árið 1974 og samþykkt sem Ramsarsvæði þremur árum seinna árið 1977. Mývatn og Laxá er frjósamasta ferskvatnskerfi alls landsins. Samtals er Ramsarsvæðið um 200 km². Mývatn og Laxá samanstanda af frekar grunnu vatni með mörgum eyjum og hólum, vatns- og árbökkum, mýrum og flæðiengjum. Fuglalíf er þar mjög fjölbreytt. Mývatnssveit er einnig þekkt fyrir einstakar jarðfræðiminjar.

Mývatn varð til þegar yngra Laxárhraunið stíflaði vatnsfarveg niðri í Laxárdal fyrir um 2300 árum. Í gosbeltinu hripar úrkomuvatn hratt niður í berggrunninn og kemur fram sem lindavatn við jaðar þess. Mývatn er eitt þessara lindasvæða. Mikill vöxtur kísilþörungum er í vatninu en á þeim lifa mýlirfur og krabbadýr sem eru mikilsverð áta fugla og fiska. Mývatn er nægilega stórt og vatnsendurnýjun þess mátulega hæg til að leyfa lífríki að blómstra þrátt fyrir að vera í 278 m hæð yfir sjávarmáli. Botngróður er mikill og skilyrði fyrir vatnafugla góð vegna þess hve vatnið er hæfilega grunnt. Þar er urmull af mýflugulírfum af mörgum tegundum en þær púpa sig og taka á sig mýflugumynd á vissum tímum sumars, einkum í byrjun júní og ágúst. Þessar mýflugur nefnast einu nafni rykmý og eru meinlausar. Stærsta flórgoðabyggð landsins er í Mývatnssveit og verpa þar yfir 200 pör að jafnaði. Hvergi á Íslandi verpa fleiri andategundir en við Mývatn.

Laxá fellur úr Mývatni í þremur farvegum, Ystukvísl, Miðkvísl og Syðstukvísl. Áin rennur í smáfossum með lygnum pollum á milli, innan um fallega gróna hólma með blágresi, hvönn, sóleyjum og víði. Þarna eru höfuðból húsandar, urriða og straumandar. Straumöndin heldur sig þar sem iðukastið er mest en húsöndin ræður ríkjum á lagnari köflum árinna. Urriðaveiði er þarna ein sú besta í heimi. Bitmýið stendur undir fuglalífi og veiði. Vatnið í Mývatni fær oft á sig græn- eða brúnleitan blæ á sumrin og stafar það af bláþörungum í vatninu. Þeir berast út í Laxá ásamt öðrum sviflífverum og gruggi úr Mývatni og eru megingrundvöllur fæðukeðjunnar þar. Laxá er frjósamasta straumvatn á Íslandi.

Þjórsárver

Þjórsárver voru gerð að friðlandi árið 1981 og samþykkt sem Ramsarsvæði 1990. Friðlandið

er alls um 365 km² og gróðurlendi um 93 km² en þar af er votlendi um helmingur. Í Þjórsárverum er að finna fjölbreyttasta rústasvæði landsins sem er sjaldgæft landslagsfyrirbæri sem verður til þegar ískjarni myndar stórar þúfur, rústir, í mýrlendi. Þjórsárver eru tegundaauðugasta hálandisvin landsins sem þekkt er og þar eru flestir hópar lífvera, s.s. um 180 tegundir háplantna, um 225 tegundir mosa, um 145 fléttutegundir og tegundafjöldi skordýra, köngulóa og langfætlna er um 290. Refastofninn í Þjórsárverum er ekki stór en refur sést þar allt árið. Þjórsárver eru mjög mikilvæg fyrir verndun líffræðilegrar fjölbreytni.

Búsvæði í Þjórsárverum eru fjölbreyttari en í öðrum hálandisvinjum, s.s. flæðiengjar, tjarna- stararflóar, gulstararflóar, brokflóar, flár með smágerðu mynstri rústa og tjarna, heiðagróður ýmiss konar, jurtastóð og háfjallagróður.

Þjórsárver er stærsta varpland heiðagæsar í heiminum og fræðimenn hafa verið sammála um að verin geti haft úrslitaáhrif fyrir tilveru heiðagæsastofnsins sem kenndur er við Ísland og Austur-Grænland. Fjöldi annarra fuglategunda verpir í verunum.

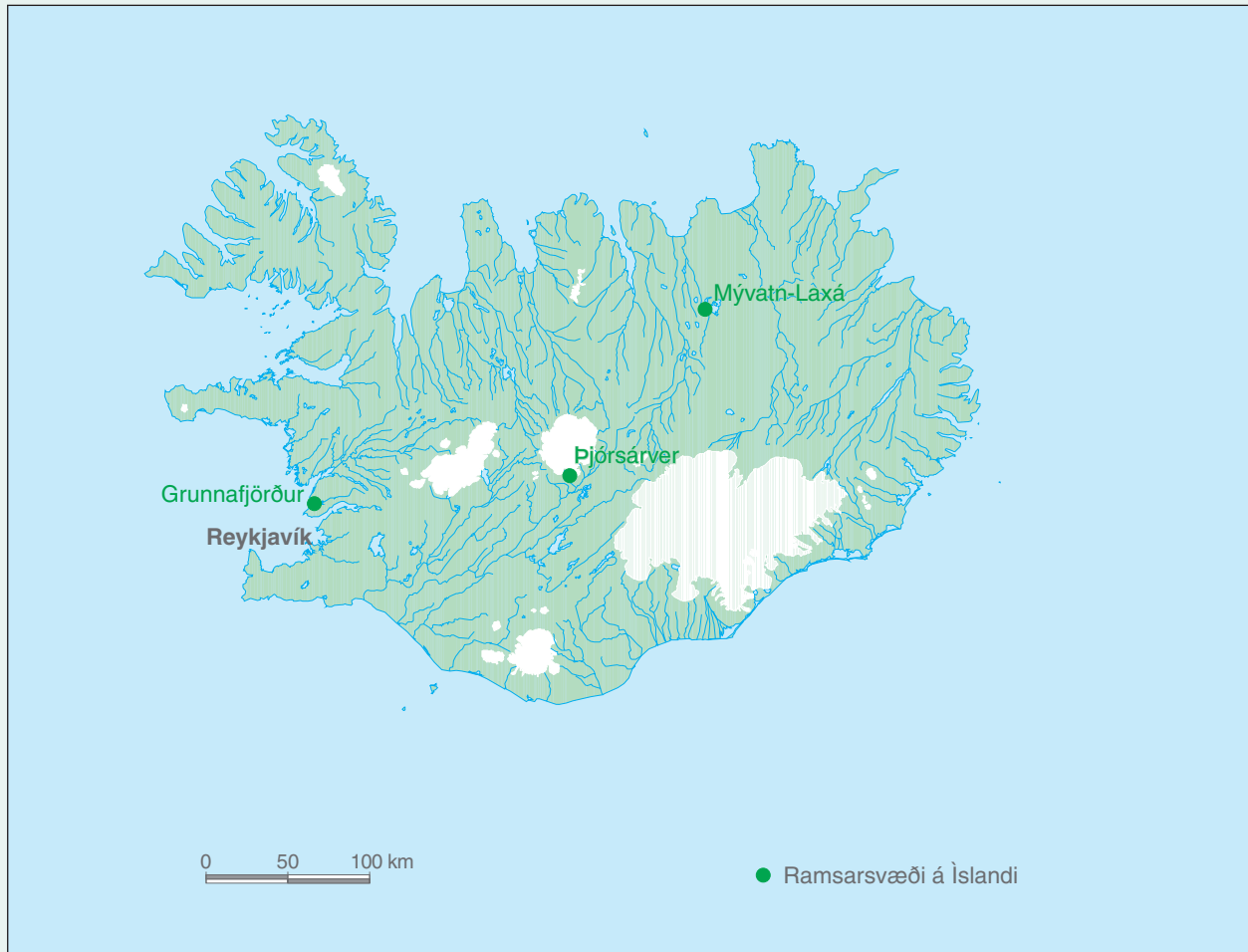
Þjórsárver eiga tilveru sína að þakka vatninu, jökulvatni jafnt sem lindarvatni. Vatn er alls staðar, ár og lækir sem streyma á yfirborði, lindir og tjarnir.

Grunnafjörður (Leirárvogar)

Grunnafjörður var gerður að friðlandi árið 1994 og samþykktur sem Ramsarsvæði 1996, alls 14,7 km². Er fjörðurinn eina Ramsarsvæðið á Íslandi sem liggur að sjó. Víðlendar leirur eru í Grunnafirði og má segja að fjörðurinn sé frekar leirulón en eiginlegur fjörður. Leirur eru gjarnan auðugar af burstaormum svo sem sandmaðki og leiruskera og fer það eftir seltumagni hvaða tegund er ríkjandi. Nokkuð er um krækling og sandskel, fjöruflær og lónafló eru algengar.

Margir vaðfuglar, svo sem sendlingur, lóuþræll, sandlóa og tjaldur, byggja tilveru sína á lífríki leiranna. Í firðinum halda til margir æðarfuglar. Margæs hefur viðkomu í Grunnafirði á ferðum sínum frá meginlandi Evrópu til heimskautasvæðanna vor og haust en fjörðurinn er sérstaklega mikilvægur fyrir ýmsa fargesti auk margæsar, t.d. rauðbrýsting. Margar fuglategundir treysta á Grunnafjörð á veturna og má þar meðal annars nefna tjaldinn. Um ósinn synda laxar á leið í Laxá í Leirársveit.

Ramsarsvæði á Íslandi



Mikilvæg votlendissvæði á Íslandi

Þrátt fyrir að aðeins séu þrjú Ramsarsvæði á Íslandi eru mörg svæði sem mundu uppfylla viðmið sem alþjóðlega mikilvæg votlendissvæði samkvæmt Ramsarsamningnum. En meðal þeirra viðmiða sem litið er til er votlendisgerðin, tegundir dýra og plantna, fjöldi votlendisfugla og fjöldi fugla af ákveðinni tegund. BirdLife International hefur til dæmis gefið út lista yfir 64 mikilvæg fuglasvæði á Íslandi en stór hluti þeirra eru votlendissvæði af einni eða annarri gerð. Í náttúruverndaráætlun 2004-2008 sem lögð var fram á Alþingi sem þingsályktunartillaga er m.a. lagt til að vernda 7 búsvæði fugla en þar af eru 5 votlendissvæði. Við Álftanes-Akra og Löngufjörur á Vesturlandi eru mikilvæg búsvæði margæsar, hafarnar og rauðbrystings og fjölda annarra fuglategunda. Álftanes og Skerjafjörður á Suðvestur horni landsins eru

einnig einn helsti viðkomustaður margæsar. Í Austara-Eylendinu í Skagafirði og í Öxarfirði eru mikil flórgoðavörp og í Guðlaugstungum er mikið heiðagæsavarp. Um öll svæðin gildir að þau eru mikilvægi búsvæði fyrir fjölda annarra tegunda dýra og plantna.

Ekki er hægt að fjalla um mikilvæg votlendissvæði á Íslandi án þess að minnst á Breiðafjörð en þar er víða grunnsævi og mikill munur á flóði og fjöru. Þar eru víðáttumiklar leirur, þörungaskógar og margskonar búsvæði fyrir lindýr og fiska sem eru mikilvæg fyrir fæðuvefinn. Lífríki er því mjög fjölskrúðugt í Breiðafirði og þar eru undirstöðu fæðusvæði margra fuglategunda, sela og hvala, fiska og annarra dýrategunda. Breiðafjörður uppfyllir öll skilyrði sem Ramsarsvæði og mundi sóma sér vel í hópi þeirra. Breiðafjörður nýtur verndar samkvæmt sérlögum.

Endurheimt votlendis

Á síðustu öld jókst þörfin fyrir landbúnaðarvörur mikið á Íslandi. Allt frá 1923 í kjölfar nýrra jarðræktarlaga og með tilkomu stórvirkra vinnuvéla á fimmta áratug síðustu aldar urðu miklar breytingar á nýtingu mýrlendis. Mikil framræsla mýrlendis hófst á þessu tímabili og var hún styrkt úr opinberum sjóðum. Frjósamar láglandismýrar voru ræstar fram til túngerðar en víða voru mýrar ræstar fram til að auka beitiland. Í sumum landshlutum svo sem á Suðurlandi milli Markarfljóts og Þjórsár eru aðeins um 3 % mýrlendis óraskað. Vegna breyttra aðstæðna í þjóðfélaginu gefst nú tækifæri til að endurheimta eitthvað af því votlendi sem hefur tapast.

Endurheimt votlendis er liður í almennri náttúru- og landslagsvernd. Með endurheimt votlendis er leitast við að færa land í átt til fyrra horfs og skapa lífsskilyrði fyrir fjölbreyttara gróður og dýralíf sem áður ríkti. Ýmsar framkvæmdir, s.s. vegagerð og sorpurðunarstaðir, hafa raskað votlendissvæðum. Reynt hefur verið að bæta fyrir þá röskun með endurheimt

votlendis í samvinnu við framkvæmdaraðila. Fjöldi einstaklinga hefur einnig lagt til land til að endurheimta votlendi.

Endurheimt votlendis getur aukið útivistargildi svæða. Þau verða áhugaverðari til fuglaskoðunar og skilyrði geta skapast til veiða á fugli og fiski.

Með tímanum ætti endurheimt votlendis að binda kolefni í stað þess að losa það út í andrúmsloftið og önnur virkni að færast til fyrra horfs.



Litlar tjarnir geta haft mikla þýðingu fyrir líffræðilega fjölbreytni. Mols Bjerger í Danmörku.

Mynd: D. Betz

Ramsarsvæði á Norðurlöndum



Lesið meira um Ramsarsamninginn á www.ramsar.org

Hægt er að panta þennan bækling hjá

Skov- og naturstyrelsen
Haraldsgade 53
DK-2300 København
Danmark
Tel. +45 39472000
sns@sns.dk

Naturvårdsverket
Kundtjänst
S-106 48 Stockholm
Sverige
Tel. +46 8 6981000
natur@naturvardsverket.se

Umhverfisstofnun
Suðurlandsbraut 24
IS-108 Reykjavík
Island
Tel. +354 591 2000
ust@ust.is

Direktoratet for naturforvaltning
Tungasletta 2
N-7485 Trondheim
Norge
Tel. +47 73580500
postmottak@dirnat.no

Finnish Environment Institute
P.O.Box 140
FIN-00251 Helsinki
Finland
Tel. +358 9 403000
neuvonta.syke@ymparisto.fi

Direktoratet for Miljø og Natur
Postboks 1614
DK-3900 Nuuk
Grønland
Tel. +299 346701
susi@gh.gl

ISBN 91-620-8154-3

Prentun: Elanders, 2004

Hugmynd og ritstjórn: Torsten Larsson

Kápu mynd: Flarkmýrin, sveitarfélaginu Malá í Svíþjóð. Mynd:

Michael Lørøth

Textar: Timo Asanti (finnsk útgáfa), Sten Asbirk (dönsk útgáfa),

Trausti Baldursson (íslensk útgáfa),

Thor Hjarsen, Najāraq Paniula og Inge Thaulow (grænlensk útgáfa),

Torsten Larsson (sænsk útgáfa) og Øystein Størkersen (norsk útgáfa)

Umbrot: IdéoLuck AB

Kort: Marie-Lousie Modéer, Johan Wihlke

Upplag: 5 000



Nordisk
MINISTERRÅD



RAMSAR
CONVENTION ON WETLANDS
1971

